



گروه شرکت های طرفه نگار
تولید خلاقانه ، خدمات هوشمندانه

ضمیمه دفترچه راهنمای نرم افزار هلو
راهنمای کیت میوه و تره بار

واحد پشتیبانی: ۲۳۰۶۷
۲۲۲۶۱۰۴۰
www.torfehnegar.com

PS-۰۳۲-۰۰

فهرست

شماره صفحه

عنوان

۱	اطلاعات اول دوره / کالای اولیه انبار
۱	گروه بندی کالا
۱	کالای اولیه انبار
۳	معرفی کالا
۳	تنظیم سیستم (میدان)
۴	عملیات مرتبط به کالا
۴	صورت بار روزانه
۶	فروش (میدان)
۸	ضایعات
۹	صدور بارنامه
۱۰	نمایش بارنامه (خرید)
۱۲	نمایش فاکتورهای فروش
۱۳	نمایش بارتسویه نشده
۱۴	نمایش بارتسویه شده
۱۵	دفتر روزانه (عمل)

اطلاعات اول دوره / کالای اولیه انبار

گروه بندی کالا

نحوه معرفی کالا در اول دوره و پس از آن کمی تفاوت دارد. برای معرفی کالا در اول دوره ابتدا باید گروه های اصلی و فرعی خود را در برنامه معرفی نمایید.

اطلاعات اول دوره / کالای اولیه انبار

کالای اولیه انبار

برای تعریف کالا در اول دوره پس از تعیین گروه اصلی و فرعی مورد نظر، در قسمت نام کالا، تامسون را وارد نمایید.

در قسمت مشخصات اصلی می توانید وزن و لنگه را وارد نمایید موجودی انبار براساس وزن است و مفهوم لنگه بیشتر جنبه محاسباتی دارد و به ما کمک می کند که بدانیم وزن میوه های موجود در انبار چند لنگه است

در قسمت مشخصات تنظیمی می توانید وزن در هر لنگه را وارد نمایید.

توضیحات: مفاهیم وزن و لنگه در برنامه با نام های دیگری تعریف شده اند. برای تغییر نام آنها باید از مسیر اطلاعات اول دوره / تنظیمات نرم افزار / کالا/کار خدماتی در قسمت "تعداد کالا"، تعداد را به وزن، در قسمت "نام واحد دوم"، کارتن را به لنگه تغییر دهید.

برای انجام این تغییرات در طی دوره، باید از مسیر تنظیمات مدیریتی/ تنظیمات نرم افزار/ کالا/کار خدماتی عمل نمایید.

پس از ورود اطلاعات اول دوره، با کلیک بر روی آیتم انتهایی عملیات اول دوره، میتوانید کار با برنامه را شروع نمایید.

گزینه ها

شماره ثبت شرکتها بر پایه باره اضافی شکل خود تغییر میدهد.

نام کالا: نام کالا
 گروه اصلی: گروه اصلی
 نوع کالا: مکان کالا
 مکان: مکان
 مشخصات فنی ۱: مشخصات فنی ۱
 مشخصات فنی ۲: مشخصات فنی ۲
 مشخصات فنی ۳: مشخصات فنی ۳
 مشخصات فنی ۴: مشخصات فنی ۴
 تاریخ: تاریخ
 نام واحد دوم: نام واحد دوم
 تاریخ: تاریخ

نوع محاسب نام کالا: گروه اصلی + گروه فرعی + نام کالا
 گروه اصلی + نام کالا
 گروه فرعی + نام کالا
 گروه اصلی + نام کالا

انتخاب عنوان:

ثبت اتوماتیک سفارش خرید کالا هنگام رسیدن به حداقل موجودی
 ثبت اتوماتیک سفارش پخشرفه
 جهت ثبت، فرم سفارش ساده باز شود.
 در هنگام ثبت سفارش به فاکتور خرید، سفارش خرید با شرط زیر حذف شود:
 در صورتی که موجودی امرار از حداقلی کالا بیشتر شود.
 در صورتیکه داده سفارش جفر شود.
 سفارش خرید به شرح عنوان حذف میشود.
 هنگام ثبت سفارش موجودی کالا در ستون تعداد نامش داده شود.
 هنگام معرفی کالا جدید، نام کالا در کلمه گروههای فرعی همان تعریف شود.
 انتخاب کالا در حواله بین ابارها از کلمه گروه ها
 مشخصات نام کالا بصورت پیش فرض براساس کلمه خاص باشد
 مشخصات نام کالا بصورت پیش فرض براساس کلمه خاص باشد
 گروه کلمه خاص و مشخص براساس گروه اصلی فرعی بر کارهای جدیدانی تاثیر نگذارد.

افزودن سفارش
 حذف سفارش
 خروج

کالا

گروه اصلی: حرکتات
 گروه فرعی: برتقال
 نام کالا: نامسون

بیشترین کد کالا در این گروه اصلی: ۱-۲۰-۲
 بیشترین کد کالا در این گروه فرعی: ۱۰-۱۰-۱۲

مشخصات تنظیمی: مشخصات فنی ۱
 مشخصات اصلی: مشخصات اصلی

حدداقل مقدار:
 حداکثر مقدار:

وزن در هر بسته:

توضیحات:

افزودن سفارش
 حذف سفارش
 خروج

زائدههای: تعداد کالا فقط از طریق خرید عمل میشود. انتخاب کالا: F12

گزینه ها

شماره ثبت شرکتها بر پایه باره اضافی شکل خود تغییر میدهد.

نام کالا: نام کالا
 گروه اصلی: گروه اصلی
 نوع کالا: مکان کالا
 مکان: مکان
 مشخصات فنی ۱: مشخصات فنی ۱
 مشخصات فنی ۲: مشخصات فنی ۲
 مشخصات فنی ۳: مشخصات فنی ۳
 مشخصات فنی ۴: مشخصات فنی ۴
 تاریخ: تاریخ
 نام واحد دوم: نام واحد دوم
 تاریخ: تاریخ

نوع محاسب نام کالا: گروه اصلی + گروه فرعی + نام کالا
 گروه اصلی + نام کالا
 گروه فرعی + نام کالا
 گروه اصلی + نام کالا

انتخاب عنوان:

ثبت اتوماتیک سفارش خرید کالا هنگام رسیدن به حداقل موجودی
 ثبت اتوماتیک سفارش پخشرفه
 جهت ثبت، فرم سفارش ساده باز شود.
 در هنگام ثبت سفارش به فاکتور خرید، سفارش خرید با شرط زیر حذف شود:
 در صورتی که موجودی امرار از حداقلی کالا بیشتر شود.
 در صورتیکه داده سفارش جفر شود.
 سفارش خرید به شرح عنوان حذف میشود.
 هنگام ثبت سفارش موجودی کالا در ستون تعداد نامش داده شود.
 هنگام معرفی کالا جدید، نام کالا در کلمه گروههای فرعی همان تعریف شود.
 انتخاب کالا در حواله بین ابارها از کلمه گروه ها
 مشخصات نام کالا بصورت پیش فرض براساس کلمه خاص باشد
 مشخصات نام کالا بصورت پیش فرض براساس کلمه خاص باشد
 گروه کلمه خاص و مشخص براساس گروه اصلی فرعی بر کارهای جدیدانی تاثیر نگذارد.

افزودن سفارش
 حذف سفارش
 خروج

عملیات مرتبط به کالا/ تعریف کالا

معرفی کالا

برای معرفی کالا پس از اول دوره باید به شرح زیر اقدام نمایید:

فرض کنید بخواهید کالایی را که در اول دوره توضیح داده ایم را در طی دوره تعریف نمایید. کلیه مراحل مانند اول دوره می باشد با این تفاوت که گزینه های وزن و لنگه غیر فعال و فقط گزینه وزن در هر لنگه فعال بوده و می توانید برای آن مقدار تعیین نمایید که در این مثال عدد ۱۰ را وارد می نمایید. گزینه های وزن و لنگه به هنگام صدور فاکتور خرید در برنامه تعریف می شوند. سایر گزینه ها مانند قیمت فروش، آخرین قیمت خرید و ... را می توانید وارد نمایید.

تنظیمات مدیریتی

تنظیم سیستم (میدان)

برای اعمال تنظیمات مخصوص میوه و تره بار از منوی تنظیمات مدیریتی گزینه تنظیم سیستم (میدان) را انتخاب نمایید. فرم زیر نمایش داده می شود. میزان درصد حق العمل و مبلغ کرایه تخلیه بار و یا کرایه حمل بار بر حسب لنگه و یا وزن می توان وارد نموده و دکمه تایید را انتخاب نمایید.

صورت بار

کالای جدید | حذف حساب جدید | مشخصات F3 | نمایش بار فرد خاص F4 | تاریخ: ۱۳۹۲/۰۱/۰۸ | علی علوی

ردیف	ش بار	نوع	لنگه	وزن	صاحب بار	نوع بسته	توضیحات
۱	#####		۱	۱۰۰	#####	###	

تأیید F2 انصراف X

راهنمایی | حذف بند سطر از صورت بار: F8

عملیات مرتبط به کالا / میدان میوه و تره بار

صورت بار روزانه

برای ثبت صورت بار روزانه (صدور بارنامه) ابتدا در ستون "نوع" یکی از کلید های کیبورد را انتخاب کنید فرم جستجوی نوع نمایش داده می شود که در آن لیست کلیه کالاهای تعریف شده مشاهده می شود در اینجا کالای تامسون انتخاب میشود. پس از انتخاب نوع بلافاصله نام اولین شخص تعریف شده یعنی "علی علوی" در ستون "صاحب بار" درج میشود که قابل تغییر است. در صورتیکه روی ستون "صاحب بار" یکی از کلید های کیبورد را انتخاب کنید فرم

جستجوی نام صاحب بار نمایش داده می شود که در آن لیست کلیه طرف حساب های تعریف شده مشاهده می شود. در ستون "نوع بسته" لیستی از مقادیر پیش فرض "جعبه"، "گونی"، "سبد"، "کارتن" و "بسته" مشاهده می شود که میتوانیم بیک از این مقادیر را متناسب با بار مورد نظر انتخاب کنیم در اینجا نوع "بسته" انتخاب میشود.

پس از درج اطلاعات مربوط به لنگه، وزن و غیره صورت بار روزانه ثبت خواهد شد. در صورتیکه برای سطری از بار روزانه سند مربوط به کرایه و.. ثبت شده باشد اجازه تغییر عنوان صاحب بار را نخواهیم داشت مگر اینکه مبلغ مربوط به کرایه و... را صفر نموده و بعد از آن اقدام به تعویض نام صاحب بار نمایید.

✓ برای تعریف کالای جدید از طریق این فرم میتوانید روی دکمه کالای

مشخصات بارنامه

نام راننده: جواد فلاح | بسته: 2

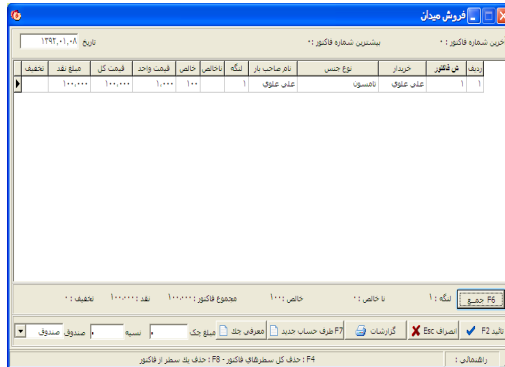
شماره خودرو: | سایر کسورات: 1

کرایه بر حسب وزن: 10,000 | وجه دستی: 10,000

تأیید انصراف X

توجه: کرایه، وجه دستی و سایر کسورات از صندوق کسر و بحساب صاحب بار منظور میشود

- جدید کلیک کنید. در این صورت فرم تعریف کالا نمایش داده می شود.
- ✓ برای تعریف طرف حساب جدید از طریق این فرم میتوانید روی دکمه طرف حساب جدید کلیک کنید. در این صورت فرم تعریف طرف حساب جدید نمایش داده می شود.
- ✓ برای وارد کردن مشخصات بارنامه در فرم صورت بار روزانه یک کالا را انتخاب نموده سپس دکمه مشخصات را انتخاب نمایید. فرم زیر نمایش داده می شود. در این فرم پس از انتخاب نام راننده فیلد "شماره خودرو" بر اساس شماره خودروی تعریف شده برای راننده انتخابی که در فرم "تعریف طرف حساب" مشخص شده مقدار دهی می شود. میتوانیم عناوین "بنه"، "سایر کسورات"، "وجه دستی"، "کرایه بر حسب وزن" را وارد نموده و فرم را تایید کنیم. بسته به اینکه در فرم تنظیمات (میدان) گزینه "وزن (کیلو)" و یا "لنگه" از قسمت "کرایه بر حسب" انتخاب شده باشد نام فیلد مذکور در فرم "مشخصات بارنامه" فیلد "کرایه بر حسب وزن" و یا "کرایه بر حسب لنگه" خواهد بود.
- ✓ برای مشاهده بار یک فرد خاص با انتخاب گزینه "نمایش بار فرد خاص" میتوانیم طرف حساب مورد نظر را انتخاب نماییم. در این صورت اطلاعات بار شخص مورد نظر نمایش داده می شود.
- ✓ در صورتیکه گزینه "نمایش بار فرد خاص" فعال باشد امکان ثبت بار جدید در این فرم وجود ندارد.



عملیات مرتبط به کالا/ میدان میوه و تره بار

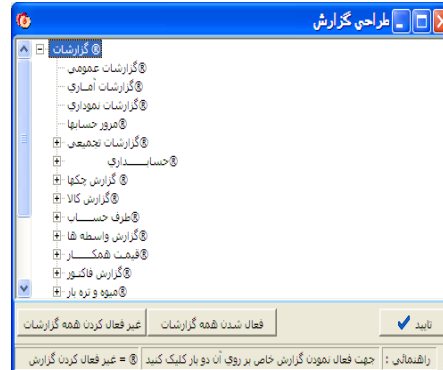
فروش (میدان)

در قسمت شماره فاکتور، شماره ها به صورت سریال و اتوماتیک از ۱ آغاز شده و سپس هر بار یک شماره به آن اضافه می گردد، با کلیک روی این قسمت می توان شماره فاکتور را تغییر داد ، تاریخ صدور فاکتور که به صورت اتوماتیک تاریخ روز سیستم درج گردیده، نیز قابل تغییر است. در صورتیکه روی ستون خریدار یکی از کلید های کیبورد را انتخاب کنیم فرم جستجوی طرف حساب نمایش داده میشود که در این فرم لیست کلیه طرف حساب های تعریف شده در سیستم وجود دارد

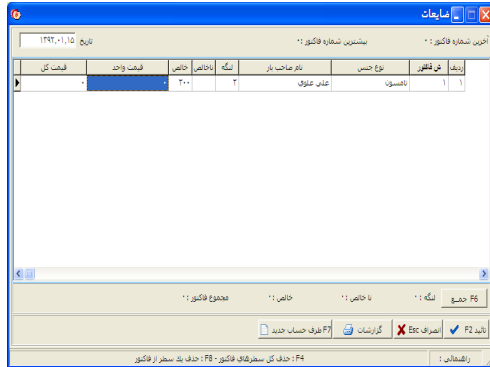
پس از انتخاب خریدار در اینجا "علی علوی" بلافاصله فرم جستجوی "عنوان جنس" نمایش داده می شود که در این فرم تنها کالاهایی مشاهده میشود که برای آنها صورت بار روزانه ثبت شده است. در اینجا کالای تامسون انتخاب میشود و پس از انتخاب نام کالا بلافاصله فرم جستجوی "نام صاحب بار" نمایش داده می شود که در این فرم نیز تنها نام اشخاصی نمایش داده می شود به نام این افراد برای کالای انتخابی صورت بار روزانه ثبت شده است. در انتهای ستونهای لنگه / خالص/ناخالص /قیمت کل و مبلغ نقد می بایست با ورود به سطر بعد یا انتخاب دکمه "جمع F6" جمع این ستونها محاسبه می شود.

در انتهای ستونهای لنگه / خالص/ناخالص /قیمت کل و مبلغ نقد می بایست با ورود به سطر بعد یا انتخاب دکمه "جمع F6"، جمع این ستونها توسط سیستم محاسبه شده و به ترتیب در فیلدهای "لنگه"، "خالص"، "ناخالص"، "مجموع فاکتور" و "نقد" نمایش داده شود. در فیلد "مجموع فاکتور"، مبلغ جمع کل فاکتور توسط سیستم حساب شده و نشان داده میشود

- ✓ در فیلد صندوق لیست کلیه صندوق های تعریف شده در سیستم مشاهده و میتوانیم نام صندوق مورد نظر را انتخاب کنیم.
- ✓ برای تعریف طرف حساب جدید از طریق این فرم میتوانید روی دکمه "طرف حساب جدید FY" کلیک کنید. در این صورت فرم تعریف طرف حساب جدید نمایش داده می شود.
- ✓ با انتخاب دکمه "معرفی چک" فرم دریافت چک از طرف حساب نمایش داده می شود و میتوانیم تمام یا قسمتی از مبلغ کل فاکتور را به صورت چک دریافتی ثبت نماییم. مبلغ چک به صورت اتوماتیک در فیلد "مبلغ چک" نمایش داده می شود.
- ✓ در هنگام ثبت فاکتور نیز تا زمانیکه مجموع مبلغ نقد چک و تخفیف با مبلغ کل فاکتور برابر نباشد امکان ثبت فاکتور وجود ندارد
- ✓ با انتخاب دکمه "گزارشات" لیست کلیه گزارشات برنامه مشاهده می شود.
- ✓ با انتخاب دکمه گزارشات در منوی نمایش داده شده گزینه ای با عنوان "حذف و نمایش" نمایش داده می شود که با انتخاب آن



فرم "طراحی" گزارشات نمایش داده می شود که در این فرم میتوانیم تعیین کنیم که کدامیک از گزارشات در این منو نمایش داده شوند.



عملیات مرتبط به کالا/ میدان میوه و تره بار

ضایعات

چنانچه روی ستون "نوع جنس" یکی از کلید های کیبورد را انتخاب کنیم فرم انتخاب کالا نمایش داده می شود که در این فرم تنها عنوان کالاهایی نمایش داده میشود که برای آنها صورت بار روزانه ثبت شده است. پس از انتخاب نام کالا بلافاصله فرم جستجوی نام صاحب بار نمایش داده می شود که در این فرم تنها نام اشخاصی نمایش داده می شود که به نام این افراد برای کالای انتخابی صورت بار روزانه ثبت شده است.

در انتهای ستونهای، لنگه، خالص، ناخالص، قیمت واحد و قیمت کالا با ورود به سطر بعد یا انتخاب دکمه "جمع F6" جمع این ستونها محاسبه می شود. در فیلد "مجموع فاکتور" ، مبلغ جمع کل فاکتور توسط سیستم حساب شده و نشان داده میشود.

✓ برای تعریف طرف حساب جدید از طریق این فرم میتوانید روی دکمه "طرف حساب جدید F7" کلیک کنید. در این صورت فرم تعریف طرف حساب جدید نمایش داده می شود.

✓ با انتخاب دکمه "گزارشات" لیست کلیه گزارشات برنامه مشاهده می شود.

✓ با انتخاب دکمه گزارشات در منوی نمایش داده شده گزینه ای با عنوان "حذف و نمایش" نمایش داده می شود که با انتخاب آن فرم "طراحی" گزارش نمایش داده می شود که در این فرم میتوانیم تعیین کنیم که کدامیک از گزارشات در این منو نمایش داده شوند.

✓ فیلد قیمت واحد به صورت فقط خواندنی بوده و پس از انتخاب نام کالا توسط سیستم بر اساس قیمت میانگین کالا مقداری می شود..

عملیات مرتبط به کالا / میدان میوه و تره بار

صدور بارنامه

پس از ثبت صورت بار روزانه، بار ثبت شده در فرم صدور بار نامه قابل مشاهده میباشد. برای صدور بارنامه برای یک شخص خاص، شخص مورد نظر را از قسمت "نمایش بارهای شخص خاص" انتخاب نمایید. سیستم لیست صورت بار روزانه ثبت شده برای شخص انتخابی را نمایش می دهد تاریخ صدور بارنامه (که به صورت پیش فرض تاریخ ثبت صورت بار روزانه می باشد) را در صورت تمایل می توانید تغییر دهید.

با توجه به شخص مورد نظر بارهایی که برایش سند زده شده بود در قسمت پایین فرم نمایش داده می شود. تعداد بسته فروش رفته و وزن فروش رفته باتوجه به فاکتور فروش زده شده برای نوع بار و طرف حساب موردنظر را مشاهده می نمایید. دکمه صدور بارنامه (F2) را انتخاب نمایید.

در فرم نمایش داده شده فیلدهای "درصد حق العمل"، "مبلغ تخلیه بر حسب وزن" و "مبلغ کرایه بر حسب وزن" بر حسب مقادیر تعیین شده در تنظیمات مقدار دهی خواهند شد و می توان سایر مقادیر "بنه" سایر کسورات فاکتور "وجه دستی" و "راننده" را به صورت دستی مقداردهی کرد.

در صورتیکه در فرم تعریف طرف حساب برای راننده شماره خودرو تعریف شده باشد پس از انتخاب راننده فیلدهای مربوطه به صورت اتوماتیک مقداردهی خواهند شد که قابل تغییرند.

لطفا موارد زیر را برای صدور بارنامه **عادی عمومی** صادر شده است وارد نمایید، که صورت بار ایشان در تاریخ **۱۳۹۲/۰۱/۰۸**

درصد حق العمل ۱۰
منبع تخلیه بر حسب وزن ۰
منبع کرباره بر حسب لنگه ۱۰

راننده ...
 شماره خودرو

تعیین قرض

سایر کمسیونر فاکتور وجه دستی

نام کالا	لنگه	وزن	قیمت فروش	جمع مبلغ
تشمون	۱	۱۰۰	۱۰۰۰۰	۱۰۰۰۰۰

تایید F2 انصراف

تعیین/تایید نمودن کالاهای فاکتور

- ✓ با انتخاب دکمه "نمایش /پنهان نمودن کالاهای فاکتور" لیست کالاهای ثبت شده در فاکتور نمایش داده می شوند.
 - ✓ در صورت عدم ثبت فروش میدان برای بار ثبت شده امکان صدور بارنامه وجود نخواهد داشت.
 - ✓ وزن خالص با وزن کالای فروش رفته باید برابر باشد.
- پس از ثبت بارنامه بار ثبت شده از لیست "صورت بار روزانه" حذف می گردد..

عملیات مرتبط به کالا / میدان میوه و تره بار

نمایش بارنامه (خرید)

تعیین فاکتورهایی که صورت فروش را آنها صادر نشده است

نمایش کل فاکتورها

نمایش کل فاکتورها در تاریخ: ۱۳۹۲/۰۱/۱۴

نام طرف حساب: **عادی عمومی** شماره فاکتور: ۱۰
 کد: ۰۰۰۰۱ تاریخ فاکتور: ۱۳۹۲/۰۱/۱۲
 کرباره: *
 حق العمل: ۱۰۰۰۰ شماره سندفا: ۲-۲
 سایر کمسیونر: *

کد کالا	شرح کالا	تعداد بسته	وزن خاص	قیمت واحد	اجمعه مبلغ (ریال)
نامسووی		۱	۱۰۰	۱۰۰۰۰	۱۰۰۰۰۰۰

جمع: تعداد سفارها: ۱
 توضیحات:

جاب جاب خروج جاب همه جاب نمونه فاکتور

- برای دسترسی به این فرم میتوانید ازمنوی عملیات مرتبط به کالا/میدان میوه و تره بار گزینه نمایش بارنامه (خرید) را انتخاب و یا از کلید کنترلی **shift+k** استفاده نمایید.
- ✓ در صورت انتخاب گزینه "نمایش فاکتورهایی که صورت فروش بار آنها صادر نشده است" در فیلد "نام طرف حساب" فقط طرف حساب هایی قابل نمایش است که برای آنها بارنامه ثبت گردیده ولی صورت فروش آنها صادر نشده است. و با انتخاب نام طرف حساب شماره فاکتورهای طرف حساب انتخابی که برای آنها بارنامه ثبت گردیده ولی صورت فروش آنها صادر نشده است را در لیست شماره فاکتور نمایش می دهد.

- ✓ در صورت انتخاب گزینه "نمایش کل فاکتورها" در فیلد نام طرف حساب نام کلیه طرف حساب هایی که برای آنها فاکتور صادر شده (هم آنهایی که صورت فروش آنها صادر شده و یا نشده باشد) و در فیلد "شماره فاکتور" شماره کلیه فاکتور های طرف حساب انتخابی قابل انتخاب و نمایش می باشند.
- ✓ در صورت انتخاب گزینه "نمایش کل فاکتورها در تاریخ:"، میتوانید تاریخ مورد نظر خود را درج و فاکتور های ثبت شده در تاریخ انتخابی را مشاهده نمایید
- ✓ چنانچه برای فاکتور انتخابی دکمه "چاپ" را انتخاب نماییم صورت فروش فاکتور چاپ و فاکتور مورد نظر از لیست خارج می شود.
- ✓ اگر گزینه "نمایش فاکتورهایی که صورت فروش بار آنها صادر نشده است" فعال باشد و دکمه "چاپ همه" را انتخاب نماییم صورت فروش کلیه فاکتور ها چاپ و فاکتور ها از لیست خارج می شوند.
- در صورت انتخاب گزینه "چاپ همه" فرم زیر نمایش داده می شود.
- سیستم تمام فاکتورهایی که تعداد سطرهایشان (تعداد کالاهای فاکتور مورد نظر) کمتر از عدد وارد توسط کاربر است را نمایش می دهد.
- ✓ در صورتیکه گزینه چاپ خطوط فاکتور را تیکدار کنید در فرم چاپی مابین هر سطر خطوط را نمایش می دهد و در غیر اینصورت خطوط مابین سطرها را در فرم چاپی نمایش نمی دهد.

Print کل بارنامه ها بر اساس تعداد سطر

آنهایی که تعداد سطرشان کمتر یا مساوی :

تأیید F2 انصراف

ردیف	شماره فاکتور	تاریخ فاکتور	نام طرف حساب	قیمت کل فاکتور
۱	۱	۱۳۹۲-۰۱-۱۴	شرکت طرفه نگار	۱۰۰۰۰۰

شماره کالا	لنگه	وزن	قیمت واحد	مجموع
۱	۱	۱۰۰۰	۱۰۰۰۰	۱۰۰۰۰۰

عملیات مرتبط به کالا/میدان میوه و تره بار

نمایش فاکتورهای فروش

برای دسترسی به این فرم میتوانید از منوی عملیات مرتبط به کالا/میدان میوه و تره بار گزینه نمایش بارنامه (خرید) را انتخاب و یا از کلیدهای کنترلی **shift+F** استفاده نمایید. در این فرم چنانچه هیچ شرطی انتخاب نشود کلیه فاکتورهای فروش ثبت شده نمایش داده می شوند.

✓ با انتخاب گزینه "نمایش فاکتور ها طبق تاریخ وارده از .. تا..." و درج تاریخ ابتدا و انتهای بازه مورد نظر فاکتورهای فروش موجود در این بازه نمایش داده می شود.

✓ با انتخاب گزینه "نمایش فاکتور ها طبق شماره وارده از .. تا..." و درج شماره مورد نظر فاکتورهای فروش موجود در این بازه نمایش داده می شود.

✓ با انتخاب گزینه "صاحب حساب" با انتخاب طرف حساب مورد نظر فاکتورهای فروش مربوط به این طرف حساب نمایش داده می شود.

✓ با انتخاب گزینه "تاریخ فاکتور" و درج تاریخ مورد نظر فاکتورهای فروش موجود در این تاریخ نمایش داده می شود.

✓ با انتخاب گزینه "شماره فاکتور" و درج شماره مورد نظر فاکتورهای فروش مربوطه نمایش داده می شود.

✓ با انتخاب فاکتور از لیست نمایش داده شده و انتخاب دکمه "چاپ F5" فاکتور انتخابی به صورت چاپ شده نمایش داده می شود.

گزارشات / میوه و تره بار

نمایش بار تسویه نشده

در این گزارش لیست کلیه بار نامه هایی که برای آنها فروش ثبت شده و بار نامه برای آنها صادر نشده است نمایش داده می شوند.

نمایش بار فروش نرفته (بار روی زمین)

صورت بار نرفته

نمایش صورت بار کل افراد
نمایش صورت بار فرد خاص

عبارت عمومی

تاریخ: ۱۳۹۲/۰۱/۱۴

ردیف	نوع بار	تاریخ بارنامه	موضوع بار	نوع	کد	تعداد فروش	وزن	وزن فروش
۱	میوه	۱۳۹۲/۰۱/۱۴	عبارت عمومی	تاسه‌سوز	۲	۲	۲۰۰	۲۰۰

خروج

نمایش لیست فوق

نمایش فاکتورهای فروش مربوطه

- ✓ در صورت انتخاب دکمه صورت بارروزانه، فرم "صورت بار" نمایش داده میشود.
- ✓ با انتخاب "نمایش صورت بار کل افراد" کلیه صورت بارها نمایش داده میشود.
- ✓ با انتخاب گزینه "نمایش صورت بار فرد خاص" لیست صورت بارهای مربوط به طرف حساب انتخاب شده نمایش داده می شود.

موزاری شماره: ۱

کالاهای فروخته شده مربوط به بارنامه تاریخ: ۱۳۹۲/۰۱/۱۴

شرح کالا: نامون
نوع کالا: # # # #
وزن: ۲۰۰ کیلوگرم
کد حساب: ۰۰۰۰

ردیف: ۱ تاریخ: نامون شرح کالا: نام خریدار: کد خریدار: شماره سند: وزن کسب: قیمت واحد: جمع مبلغ (ریال): مبلغ نقد

جمع کل: ۲۰۰ ۴۰۰۰۰۰

- ✓ با انتخاب گزینه "تاریخ" و وارد کردن تاریخ مورد نظر لیست بارنامه های ثبت شده در تاریخ درج شده نمایش داده می شود.
- ✓ با انتخاب دکمه "نمایش فاکتورهای فروش مربوطه" فاکتور فروش ثبت شده برای سطر انتخابی نمایش داده می شود.

نمایش بار فروش نرفته (بار روی زمین)

ردیف	نوع بار	تاریخ بارنامه	موضوع بار	نوع	کد	تعداد فروش	وزن	وزن فروش
۱	میوه	۱۳۹۲/۰۱/۱۴	عبارت عمومی	تاسه‌سوز	۲	۲	۲۰۰	۲۰۰

گزارشات / میوه و تره بار

نمایش بار تسویه شده

در این گزارش لیست کلیه بار نامه هایی که برای آنها فروش ثبت شده و بار نامه آنها نیز صادر شده است نمایش داده می شوند

✓ در صورت انتخاب دکمه صورت بارروزانه، فرم "صورت بار" نمایش داده می

✓ با انتخاب گزینه "نمایش صورت بار کل افراد" کلیه صورت بارها نمایش داده میشود.

✓ با انتخاب گزینه "نمایش صورت بار فرد خاص" لیست صورت بارهای مربوط به طرف حساب انتخاب شده نمایش داده می شود.

✓ با انتخاب گزینه "تاریخ" و وارد کردن تاریخ مورد نظر لیست بارنامه های ثبت شده در تاریخ درج شده نمایش داده می شود.

✓ با انتخاب دکمه "نمایش فاکتور های فروش مربوطه" فاکتور فروش ثبت شده برای سطر انتخابی نمایش داده می شود.

✓ با انتخاب دکمه "نمایش لیست فوق" گزارشی از کل سطر های موجود نمایش داده می شود.

نمایش بار فروخته شده (بار نامه شده)

صورت بار روزانه

نمایش صورت بار کل افراد
نمایش صورت بار فرد خاص

عبارت: عباس علوی

تاریخ: ۱۳۹۲/۰۱/۱۴

شماره بار	تاریخ بارنامه	موجود بار	نوع	نمونه	تعداد فروخته	وزن	وزن فروخته
۱	۱۳۹۲/۰۱/۱۴	عباس علوی	تاسوسا	۱	۱	۱۰۰	۱۰۰

خروج ✓

نمایش فاکتورهای فروش مربوطه

نمایش لیست فوق

معلومات

شماره: ۱

کالاهای فروخته شده مربوط به بارنامه

تاریخ: ۱۳۹۲/۰۱/۱۴

شرح کالا: تسون

نوع فروخته شده: ۱-۱۰۰۰۰

پارنامه منطبق با: غیر درجی

کد حساب: ۰۰۰۰۰۱

ردیف	شماره فاکتور	شرح کالا	نام خریدار	کد خریدار	تعداد بسته	وزن فاکتور	قیمت واحد	جمع مبلغ ارباب	مبلغ نه
۱	تسون	کسر کلا	غیر درجی	۰۰۰۰۰۱	۱	۱۰۰	۱۰۰۰۰۰۰	۱۰۰۰۰۰۰	۱۰۰۰۰۰۰

نمایش بار فروش نوشته (بار روزی زدن)

ردیف	شماره بار	نوع بار	موجود بار	تعداد بسته	وزن فاکتور	قیمت واحد	جمع مبلغ ارباب	مبلغ نه
۱	۱۳۹۲/۰۱/۱۴	تسون	غیر درجی	۱	۱	۱۰۰	۱۰۰	۱۰۰

گزارشات / میوه و تره بار

دفتر روزانه (عمل)

در این منو گزارش بارنامه های صادر شده مابین تاریخ های وارد شده برای طرف حساب انتخابی نمایش داده می شود.
در لیست طرف حساب نام اشخاصی مشاهده می شود که بار نامه آنها صادر شده است.

دفتر فروش روزانه

از تاریخ: ۱۳۹۲/۰۱/۰۱ تا تاریخ: ۱۳۹۲/۰۱/۱۴

توضیحات	توزین	تاریخ	مبلغ کالا	فروشن	حق باقی	کریه	تغیبه	سایر کسور	وجه نسی	آلات برداشت	توضیحات
		۱۳۹۲/۰۱/۰۱	۱۰۰۰۰	۱۰۰۰۰	۰	۰	۰	۰	۰	۰	
				۱۰۰۰۰	۰	۰	۰	۰	۰	۰	جمع کل: